



**mostra collettiva "345"**  
3 Opere  
4 Settimane  
5 Artisti  
20 settembre - 17 ottobre 2008

**3° OPENING sabato 4 ottobre h.18,00**

espongono fino al 10 ottobre



**Christine Boré**

Un equilibrio tra realtà e immaginario, metafisica e simbolismo a creare il realismo delle sue tele.

**Giuseppe Sebastiano Devoti**

Mondi assolutamente surreali che narrano situazioni reali e oggetti reali, ma con una decisa visionarietà.

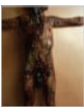


**Giuseppe Zollo**

Pastelli e acrilici delicati e carichi di cromatismi che diventano narrazioni di eventi naturali.

**Raffaele Boccia**

Sinuosità, colori caldi, forme morbide fanno rivivere la femminilità, nei sogni lucidi fatti da acrilici e smalti.



**Vito Carta**

Immagini assolute, figurative ma allo stesso tempo astratte ed effimere intrise di sentimento e pathos

**4° OPENING sabato 11 ottobre h.18,00**

espongono fino al 17 ottobre

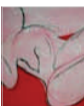


**Claudia Cavaliere**

Pittrice, scultrice, decoratrice, lascia che i suoi pensieri prendano forma sulle tele.

**Emanuele Gentile**

Geometrie che si intersecano nella sua arte d'innovative tecniche digitali.



**Giulia Maselli**

Realtà rielaborata in dimensioni oniriche nelle opere d'arte digitale dell'artista.

**Mriuccia Stretti**

Figure che sembrano scolpite nella pittura, come dei bassorilievi nell'arte plastica.



**Giampaolo Osele**

Materiali d'eccezione per creare figure reali o geometrie con dei richiami al graffitismo.

**Presentazione Itala Gasparini**  
Interventi critici: Costanza Rinaldi  
Incontro con gli Artisti  
Cocktail-Vernissage

Cataloghi e materiali artisti in Galleria  
Tel. 377.1263640

**SpazioUno**  
mda

via degli Orombelli 3, Milano

FS/MM2- Lambrate - Sup.11-23-33-53-54

**mdArtisti**

**Sergio Ilardo**

E' nato a Termini Imerese il 17 febbraio 1965. Vive e lavora a Bagheria.

Si è formato presso la Scuola Libera del Nudo dell'Accademia di Belle Arti di Palermo con la guida del professore Ninni Sacco.

Ha partecipato a diverse mostre collettive e manifestazioni artistiche. In occasione di estemporanee di pittura è stato anche vincitore di premi.

Nel 2004 personale a Villa Aragona Cutò - Bagheria. Nel 2005 personale a Rocca Bianca - Marineo.

Il senso della vita rappresentato attraverso le proprie emozioni. l'ossessivo e periglioso riferimento al quotidiano stantio, la mente e l'occhio orientati sempre, all'impercettibilità delle cose, una sottile malinconia figlia di inconsueti disagi è il risultato primo di una lettura dei lavori di Ilardo.

Ma cogliere il lato umano dai bellissimi pastelli di Sergio non è soltanto l'unico aspetto.

Io credo che vi sia, oltre ad una esplicita padronanza del mezzo espressivo, l'intelligenza di chi attraverso il proprio mestiere abbia saputo coniugare il sentimento e l'affascinazione del colore.

Quella di Sergio è una pittura ammaliante, dove la luce è presenza inquietante.

L'inquietudine di chi malgrado tutto spera comunque nel futuro dell'uomo!



**Francesco Fontana**

Nel quadro "Sole e terra", s'intravedono i tratti che contraddistinguono tutta l'opera del pittore.

Partendo da un esame estetico del quadro, nello stesso si riscontra l'utilizzo dei colori semplici quasi come se il quadro lanciasse un messaggio comprensibile per tutti, il giallo ombra, il blu, il rosso, il bianco ed il verde con poche sfumature descrivono una realtà tetra e morente in cui un solo albero rappresenta l'unica forma di vita ancora presente.

La pennellata è leggera ed il quadro si presenta volutamente non materico all'infuori di pochi tratti di colore, che l'artista ha lasciato ergersi dalla tela. nel dipinto una linea rossa divide in due e separa il cielo dalla terra quasi come una barriera che divide l'uomo dal divino.

Il sole unica fonte di vita del nostro mondo appare "divorato" da un'identità malvagia che matericamente lo sta inghiottendo, distruggendo il suo colore rosso, che ne costituisce la linfa vitale. Quest' entità si "stacca" dalla tela e sembra incominciare a minare l' astro dal suo interno, spegnendone progressivamente la forza. Si tratta innegabilmente della malvagità che, ormai insoddisfatta dall' aver reso arido l' intero mondo, si scaglia violenta e famelica per aggredire l' universale. E' male assoluto che passa dalla sfera umana a quella cosmica. Unico essere che riesce a sopravvivere a tutto questa è un albero, che metaforicamente rappresenta l' uomo capace di poter mediare tra il divino ed il terreno e capace altresì di poter fermare questa distruzione.

Esso, infatti interrompe e spezza la linea che divide cielo e terra e si scaglia alto fino alle nuvole, a rappresentare la sua titanica grandezza, il terreno ai suoi piedi appare sgretolarsi e le crepe sembrano moltiplicarsi all'infinito, fino ad occupare gran parte dell'arida terra.

Che cosa potrà venir fuori da queste crepe che squarciano la terra? Una nuova vita o la fine di ciò che è rimasto?

La risposta può essere trovata solo nell'animo di colui che guarda, perché è di lui che il dipinto sta parlando ed è su di lui che tutti noi riponiamo la nostra speranza.



**Claudia Amadesi**

Nata ad Erba il 04/01/67 intraprende la sua carriera artistica subito dopo essersi diplomata presso l'Istituto Statale d'Arte nella sezione di decorazione pittorica. Dopo essersi specializzata in comunicazione visiva a Milano, ha iniziato a ricercare nuove tecniche grafiche e di composizione.

Dal 1986 lavora come grafico pubblicitario in molte agenzie della zona dividendo la sua passione per la gestualità del dipinto con l'elaborazione fotografica e grafica.

Per cinque anni ha lavorato assiduamente sviluppando nuove tecniche basate sulla materia a confronto con il colore. Vive e lavora come Art-director in provincia di Lecco.

Il colore. Tutto viene attraversato dalla luce e attraverso i miei occhi viene rielaborato e destrutturizzato per creare Immagini e forme. Istanti che vengono fissati dalla mente, momenti da liberare sulla tela nell'attesa della



prossima visione.

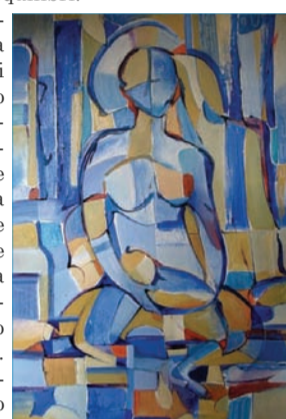
La danza, la musica, le figure, la natura si librano dalla mia mente nella tavolozza, per poi essere "gettati" con impeto sulla tela.

Una sorta di connubio fra alchimia e magia E' un arte vera, pulsante d'applaudire soprattutto perché vuole in prima scena parlare, far danzare le donne nelle loro bellezze, anche nelle loro nascoste fisicità.

Questo è almeno negli intenti, c'è in Claudia Amadesi, ancora un lembo di pudore per loro, le rappresenta senza mai il burqa, ma non volerne appone, quasi per sconvolgere i lineamenti fisiognomici che darebbero quasi quel di più.

Pare un arte astratta, carica di voler esprimere tanto, tanto visto, tanto sognato. E la sua pittura perde qualcosa dal suo acuto virtuosismo di modellare, equilibrare forme, i dettagli. E' un mirabile gioco di assonanze, quasi pare percepire profumi di ambra e mirra. Ma le figure mentre stanno in pose di ballo, movimento appaiono statiche nei loro lauti ed emozionanti equilibri.

E questo è quello che mi riporta a pensare che questi grandi lavori siano la trascrizione onirica dell'artista. Si guardi ancora lo splendido dipinto "Danzatrici", sembrano nei loro virtuosismi scenici più degli strumenti lasciati lì, si strumenti pronti per essere suonati, ma invece la visione onirica sembra come se l'artista stessa ne volesse far parte, e forse ne parrebbe bene, così tutto si riempirebbe di gioia ed anche i visi delle donne sorrideranno a lei, per averle liberate dallo schiavismo ancestrale dell'Uomo. Cara Claudia continua così il tuo sublime, virtuosistico lavoro ed in mezzo a tasselli di stoffa dipinta, togli una di quella vera. Fai della tua Arte un messaggio di eguaglianza almeno per le Donne di questo mondo. Grazie al tuo tocco, al tuo virtuosismo che ti porterà lontana, ma avrai un compito: dare nuove vesti alle donne del mondo. .



**Adolfo Picano**

Docente di materie letterarie prima a Torino poi a Latina, pittore e scultore in pietra e legno, dal 1990 privilegia la scultura in terracotta per la definitiva fusione in bronzo.

Attualmente vive a Formia(LT) dove alterna l'impegno artistico ad attività di volontariato. Impregnato di cultura umanistica, già docente di lettere, è un artista sensibile ed eclettico, spontaneo e poliedrico, con una naturale propensione a catturare "l'anima" della materia che plasma. schivo e generoso, non ha mai "esibito" la sua arte per scopi di lucro personale, ma ha cercato occasioni di impegno sociale che rendessero "più nobile e utile" il suo manufatto, ciò in conformità alla sua indole primigenia.

"Le sculture di Adolfo Picano si slanciano flessuose con un deciso equilibrio compositivo e con un andamento controllato in arrotondamenti di tempi frenetici, cadenzati da momenti di pausa dalla "coltivata" espressione mediterranea, e in andamenti morbidi puntano a rendere visibili i frammenti di spazio intimo dei soggetti.

Si insaporiscono di sbriciolamenti ed evaporazioni dei loro caratteri, nei quali fluiscono mobilità e temperamento per mutare le forme dall'aspetto classicheggiante in una spazialità ritmata ma anche saturo delle valenze cupe, sviluppate con sfumature eco del passato.

Decisi elementi psicologici sono proiettati in intime vibrazioni, che sembrano delineare lo spazio intorno. il corpo, efficacemente sagomato da inesorabili fasci materici infiammati dalle intense sfumature, si slancia esile in uno sviluppo lineare che dissolve la materia e il volume esaltando l'aspetto gestuale della figura."



**ARTISTI IN PERMANENZA**

**GASPARINI - MONIBLU**

**18 OTTOBRE/15 NOVEMBRE**



milano immagini

Cataloghi e documentazioni Artisti in Galleria

Organizzazione mda Milano  
info@mdarte.it  
www.mdarte.it

Orari: mar/sab 16,00-20,00 o su appuntamento

**SpazioUno**  
mda

via degli Orombelli 3, Milano

FS/MM2- Lambrate - Sup.11-23-33-53-54

**MUSICARI**  
2009

**Evento collaterale**  
**59° Festival di Sanremo**

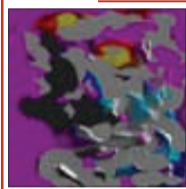
**1° Edizione**  
**1 febbraio - 10 marzo**

**Galleria d'Arte "La Bonbonniere"**  
**e locations varie a Sanremo**

**INAUGURAZIONI**

**La gestione dell'arte nelle banche** - conv. AIAF  
1° ott 2008 Santa Maria delle Grazie - Milano  
**Culture in Fermento** - corsi e degustazioni  
1°/5 ottobre 2008 - UniTre Milano  
**Patrizia Ricci** - personale fotografica  
1°/15 ottobre 2008 - Art Cafè Filou - Grosseto  
**Pertti Kekkarainen** - mostra personale  
2 ott/15 nov 2008 - One Piece Art - Roma  
**Bruno Fael** - mostra di pittura e vetri  
2 ott/15 nov 2008 Town House 12 - Milano  
**Antonio Molinari** - personale  
2 ott/30 nov 08 - Archivio Antonio Molinari - Milano  
**[IM]possibile** - collettiva  
3/10 ottobre 2008 - ISA - Roma  
**'On Art'** - mostra collettiva  
3/12 ottobre 2008 - Villa Chiosso - Leini (To)  
**Nanda Gozague/Transit** - personale fotografica  
3/18 ottobre 2008 - ISA - Roma  
**Sandro Becchetti** - personale fotografica  
3/18 ottobre 2008 ISA - Roma  
**Emiliano Mancuso** - personale fotografica  
3/18 ottobre 2008 - ISA - Roma  
**'Beijing In and out'** - collettiva  
3/18 ottobre 2008 - ISA - Roma  
**FotoLeggendo 2008** - festival di fotografia  
3/18 ottobre 2008 ISA - Roma

**Emanuele Gentile**



**3 ottobre 2008**  
Mostra inaugurale Centro  
Museale QuARTissimo  
Via G. Verga 10  
Quartu Sant'Elena (Ca)

**Ericailcane Davide Zucco Back To School**  
4 ott 2008 - Istituto Statale Don Milani - Prato  
**Musica&Arte** - mostra d'arte contemporanea  
4/5 ottobre 2008 - SpaziOfficina - Roma  
**La Bontà** - mostra collettiva  
4/11 ottobre 2008 - Biokip Gallery - Milano  
**Massimo Lomasto** - mostra personale  
4/16 ott 08 - Galleria "Arianna Sartori" - Mantova  
**Giorgio De Chirico** - rassegna d'arte  
4/18 ottobre 2008 - Associazione Satura - Genova  
**Bertina Lopes** - mostra personale  
4/22 ottobre 2008 - galleria Tartaglia Arte - Roma  
**Giornata del contemporaneo** - mostra d'arte  
4/23 ottobre 2008 - Edarcom Europa - Roma  
**Lorenzo Brusci** - arte contemporanea  
4/25 ottobre 2008 - Museo del Tessuto - Prato  
**Il vuoto e le forme** - collettiva  
4/29 ottobre 2008 - Chiavenna  
**Claudia Renzi** - mostra/installazione  
4/30 ottobre 2008 - Galleria Akka - Ba - Roma

**Daniela Caciagli** - mostra personale  
4/31 ottobre 2008 - galleria Mercurio - Viareggio  
**Antonio Dell'Isola** - mostra personale  
4/31 ottobre 2008 - Spazio Zerologico - Milano  
**HOMO LUCENS** - mostra d'arte contemporanea  
4 ott/1° nov 2008 - Bongiovanni Gallerie - Bologna  
**Sweet Sheets II** - arte contemporanea  
4 ott/2 nov 2008 - Zelle Arte - Palermo  
**Angela Vinci** - mostra pittorica  
4 ott/3 nov 2008—ZERO69 - Acireale (Ct)  
**Claudia Vincenzi** - mostra fotografica  
4 ott/8 nov 2008 - Coffee O'Clock - Arezzo  
**Arte Contemporanea** - esposizione collettiva  
4 ott/15 nov 2008 - Galleria Arteincornice - Torino  
**'Evoluzioni' La scuola di Parigi** - mostra d'arte  
4 ott/15 nov 2008 - Galleria Due Bi - Bergamo  
**Foto Di Piazza** - mostra fotografica  
4 ott/31 dic Galleria Openspace - Gemona del Friuli  
**L'Atelier** - collettiva  
4 ott/23 genn - Confartigianato - Montemurlo  
**Alberto Castelli** - mostra personale  
4 ott/24 genn - GiaMaArt studio - Vitulano (Bn)  
**Trepertre** - collettiva  
5 ottobre 2008 - EDITA43 - Siracusa  
**Velia Iannotta** - mostra arti visive  
5/19 ottobre 2008 - Reggia di Caserta - Caserta  
**Emilia Faro/Leonardo Greco** - mostra d'arte  
5/31 ott 08 - Castello Normanno - Acì Castello (Ct)  
**Matteo Piccaia** - personale di pittura  
6 ott/30 nov 2008 - Iris Caffè - Busto Arsizio (Va)  
**I Corti dal Mondo** - festival di cortometraggi  
8/12 ott 08 - Centro Storico e Cinema Astra - Napoli  
**TORINOver 08** - collettiva d'arte e design  
9/28 ottobre 2008 - Palafuksas - Torino  
**Raffaello Ossola** - mostra personale  
9/31 ottobre 2008 Catùs - arte - Bologna  
**Amelia Romeo** - personale  
9 ott/4 nov 2008 - Studio Comerio - Milano  
**Hector&Hector** - mostra personale  
10/12 ottobre 2008 - Alexander Hotel - Pesaro  
**Bruno Gorgone** - mostra personale  
10/23 ottobre 2008 - Galleria Fidia - Roma  
**Icaro** - personale  
10/24 ott TourDianePoitiers/La Roche de Glun (FR)  
**Georges Seurat - Paul Signac** - mostra d'arte  
10 ott/25 genn 2008 - Palazzo Reale - Milano  
**Ornella Vanoni 50 anni di carriera** - tributo  
11 ott 08 - Centro Culturale Frera - Tradate (Va)  
**Tre sorelle e un imbranato** - commedia/musical  
11 ottobre 2008 - Teatro San Gottardo - Genova  
**Dov'è andato il cielo?** - mostra di beneficenza  
11 - 13 ottobre 2008 - Galleria Sala 1 - Roma  
**Vernice Caffè** - rassegna di arte contemporanea  
11 ott/ 7 nov 2008 - Il Sole Arte - Roma  
**La terra del fuoco** - collettiva  
11 ott/16 nov 2008 - ErrePi Arte - Mantova  
**Il vaggio dell'anima nell'altrove** - mostra d'arte  
12/17 ottobre 2008 - SpaziOfficina - Roma

**Rosario Mazzella** - mostra personale  
15 ott/15 novembre 2008 - Galleria Senato - Milano  
**Annamaria Buonamici** - mostra personale  
16 ott/3 nov 2008 - Villa Cuturi - Marina di Massa  
**Cangianti fluttuanze** - collettiva  
16 ott/14 nov 2008 - Galleria Il Milione - Milano  
**War and Peace/Guerra e Pace** - Evento  
18 ott/10 gen - Hotel Vedute - Fucecchio (Fi)  
**Valentina Campagni** - mostra personale  
18 ott/20 febb - Otel Ristotheatre - Firenze  
**Giorgio Cutini** - mostra personale  
18 ott/15 apr - Palazzo Borghese - Firenze  
**Rhea Carmi** - mostra pittorica  
24 ott/23 nov 2008 - Villa di Donato - Napoli  
**Tre sorelle e un imbranato** - commedia/musical  
25 ott 2008 - Teatro Municipale - Masone (Ge)  
**Antonella Aprile/Cristian Castelnuovo** - arte  
25 ott/9 nov - Villa Soranzo - Varallo Pombia (No)  
**2° Festival Int. di Cortometraggi dell'Aquila**  
27/30 ott - Cinema Don Bosco e Massimo - L'Aquila

**PROSECUZIONI**

**Giovanni Bompadre** - mostra personale  
19 sett/2 ott 2008 - Vista - Roma  
**Salvatore Daddi** - mostra personale  
20 sett/2 ott 2008 - Arianna Sartori - Mantova  
**Giuseppe Bocelli** - mostra personale  
20 sett/2 ott 2008 - Arianna Sartori - Mantova  
**Elettra Ranno** - mostra di fotografia  
5 sett/4 ott - galleria Erwin Seppi - Merano  
**Massimo Zerbini** - mostra personale  
20 sett/4 ott 2008 Galleria Arteincornice - Torino  
**LiberaMenteBianco** - mostra arte contemporanea  
20 sett/4 ott 2008 - Lineadarte - Napoli  
**Cinque artisti per una figurazione** - collettiva  
20 sett/4 ott - Galleria Vico del Pavone, Piacenza  
**Da Romanino a Ceruti** - mostra pittura  
10 mag/5 ott - Museo - Romano Di Lombardia  
**Presenze** - collettiva  
30 ago/5 ott 2008 - ErrePi Arte - Mantova  
**Ivo Stelluti** - personale di pittura  
2 sett/5 ott 2008 - Colombo Caffè - Busto A. (Va)  
**Simona Bramati** - mostra personale  
13 sett/5 ott - Palazzo della Signoria - Jesi (An)

**Francesca Donadio** - collettiva d'arte  
20 sett/5 ott - Museo Flavio - Sant'Olcese (Ge)

**Fashion Victims** - esposizione collettiva  
20 sett/5 ott 2008 - Dynamo - Milano  
**Energia Libera** - collettiva  
21 sett/5 ott 2008 Centro Zerouno - Barletta  
**Luca Donati** - mostra fotografica  
27 sett/5 ott 2008 - Galleria Restarte - Bologna  
**Carlo Chiapponi** - mostra personale  
27 sett/8 ott 2008 - Bistrot de Venise - Venezia  
**Japonaiserie** - mostra collettiva  
27 sett/8 ott - Biblioteca "Primo Levi" - Torino

**Daniela Maccheroni** - mostra personale  
27 sett/8 ott 2008 - CentroArteModerna - Pisa  
**Giuseppe Celi** - mostra di pittura  
16 sett/10 ott 2008 - Creative Council - Milano  
**Massimiliano Luschi** - personale  
27 sett/9 ott 2008 - Galleria "Studio C" Piacenza  
**Punti di vista** - arte  
23 sett/10 ott 2008 - SBLU\_spazioalbello - Milano  
**Pittori Tesoriera di Torino** - collettiva di pittura  
26 sett/10 ott 2008 - Galleria 9 Colonne - Milano  
**Ferdinando Cioffi** - mostra arte contemporanea  
13 sett/11 ott 2008 - Brolo - Mogliano Veneto (Tv)  
**Alessio Ancillai** - mostra personale  
27 sett/11 ott - Museo "Emilio Greco" Sabaudia (Lt)  
**Terre d'Arno** - mostra  
5 lug/12 ott - Palazzo Mediceo - Seravezza (Lu)  
**Il gran fuoco di Aligi Sassu** - mostra  
17 lug/12 ott - Museo Ceramiche di Castelli (Te)  
**Formule** - mostra collettiva  
31 ago/12 ott - Teatro - Sabbioneta (Mn)  
**Bruno Beccaro** - personale  
6 sett/12 ott 2008 - Galleria Sant'Angelo - Biella  
**Vittorio Pieroni** - mostra personale  
13 sett/12 ott - Cascina del Lupo - Busto A. (Va)  
**Angelo Davoli** - mostra personale  
16 sett/12 ott 2008 Annovi Arte - Sassuolo (Mo)  
**Aldo Palma** - mostra personale  
13 sett/13 ott 2008 Fonderia delle Arti - Roma  
**Matteo Ferretti** - mostra personale  
29 mar/16 ott - Hotel Ristotheatre - Firenze  
**le vide/le pleine** - happening  
28 apr/18 ott 2008 Cellar of Bi-Loft - Torino  
**Continua** - inaugurazione spazi espositivi  
13 sett/18 ott 2008 Galleria S. Eufemia, Venezia  
**Riccardo Badalà** - mostra personale  
27 sett/18 ott 2008 Galleria Art'è - Acireale (Ct)  
**Claudia Cuzzi** - mostra personale  
28 sett/18 ott Ponte Ronca di Zola Predosa  
**Presenze/assenze** - progetto d'arte  
14 sett/19 ott 2008 Gravina di Puglia  
**Roberta Dallara** - mostra arte  
18 sett/19 ott 2008 Museo San Luca - Bologna  
**Marco Manzella** - personale  
13 sett/20 ott 2008 Entroterra - Milano  
**Panorama italiano** - mostra collettiva  
25 sett/24 otto 2008 Circolo della Stampa - Milano



**Nelio Sonogo**  
"Orizzonteverticale"  
Mostra personale  
19 settembre/6 novembre

**A arte Studio Invernizzi**  
via D. Scarlatti 12 - Milano  
Orari: da lun/ven 10.00/13.00 - 15.00/19.00  
tel. 02.29402855

**artMagazine**

Michela Sala

**MATILDE DI CANOSSA E IL SUO TEMPO**

L'interesse per la contessa Matilde di Canossa è scontato: una donna di potere, carismatica, controcorrente, che ha vissuto in prima persona una lotta epocale. Una donna forte, appartenuta all'ultima grande dinastia feudale, che ha retto per quarant'anni uno Stato, ricevuto per diritto ereditario longobardo, che si estendeva su buona parte dell'Italia settentrionale e centrale e che ha partecipato da protagonista alla lotta tra l'Impero e la Chiesa.



Nata a Mantova nel 1046 è una delle figure storiche più interessanti del Medioevo europeo. Ha vissuto la parte nodale nel confronto tra Gregorio VII e il giovane imperatore Enrico IV, suo cugino, che tramava contro il potere romano. La storia racconta che il Pontefice, fermamente intenzionato nel dichiarare la superiorità del potere divino su tutti i diritti terreni, durante la messa della mezzanotte del Natale 1075 nella basilica di Santa Maria Maggiore a Roma, era stato rapito, malmenato e condotto in Germania su ordine del sovrano. Arrivata la scomunica contro Enrico IV, che si era subito reso conto del potere della Chiesa, aveva fatto seguito un forte simbolo di sottomissione quale è l'umiliazione di Canossa. Grazie all'intercessione della cugina Matilde, Enrico IV era stato ricevuto dal Papa proprio nel castello della Contessa solo dopo essere rimasto a supplicare, per tre giorni, a piedi nudi nella neve. Nonostante l'imperatore fosse in realtà in malafede, aveva così ottenuto il perdono grazie a quella potente e decisa donna.

Per ricostruire gli avvenimenti storici più salienti della vita della Contessa e unite come da un immaginario filo rosso, le testimonianze di territori, castelli, arte, storia e personaggi sono ora radunate in

MATILDE E IL TESORO DEI CANOSSA, TRA CASTELLI E CITTÀ; mostra a cura di Arturo Calzona allestita parte a Palazzo Magnani e parte ai Musei Civici e Diocesano di Reggio Emilia. Il progetto è frutto di un'ampia operazione di studio che vede coinvolto un comitato scientifico internazionale composto da studiosi delle maggiori università e istituti di ricerca europei ed americani. Scandita da capitelli croci gemmate, sigilli, avori, sculture, altari appare l'immagine di una donna eccezionale e rappresentativa del suo tempo, vissuta in un momento storico di grande fermento.



L'esposizione analizza le vicende politiche, ma anche l'architettura, la fondazione dei monasteri, la costruzione delle cattedrali, i testi letterari, le miniature e le immagini sia dipinte che scolpite, che hanno sfidato i secoli sull'Appennino Reggiano. Grazie a importanti pezzi giunti da musei nazionali e internazionali si comprende come il territorio abbia costituito una cerniera e uno snodo fondamentale sia per il sistema canusino che per l'impero tedesco.

Matilde muore a Bondanazzo di Reggiolo nel 1115, la sua prima sepoltura avviene nell'abbazia di San Benedetto in Polirone, poi nel 1633 per volere del papa Urbano VIII la sua salma è traslata a Roma in Castel Sant'Angelo. Nel 1645 i suoi resti trovano definitiva sistemazione nella Basilica di San Pietro in Vaticano e la sua tomba scolpita dal Bernini.

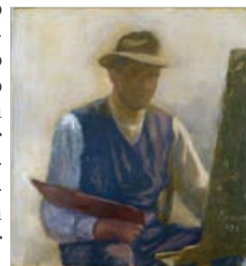
Notizie utili:  
ReggioE. Pal. Magnani, Museo Diocesano e Civici  
Fino al 11 gennaio 2009  
Orari: da mar/ven 10/13-15/19;  
Sab/dom 10/19; lunedì chiuso  
Ingresso: biglietto unico per le tre mostre € 7,00 intero; € 5,00 ridotto; € 3,00 studenti

Catalogo: Silvana Editoriale  
Info: tel. 052244419/444446 fax 052244436  
e-mail: s.vollmann-schpper@mbox.provincia.re.it - f.franceschini@mbox.provincia.re.it  
web: www.matildeicanossa.it

**GIORGIO MORANDI**

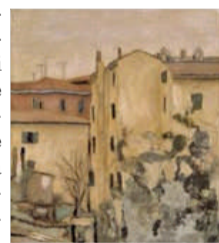
Manifestazioni di tipo culturale, enogastronomico, di divertimento e di svago fanno da corollario al Campionato Mondiale di ciclismo su strada che la città di Varese ha organizzato per questi giorni di fine estate. Si possono conoscere luoghi particolari o visitare beni artistici e paesaggistici. Non mancano le mostre come quella dedicata a Fra' Galgario al Castello di Masnate o a Teresio Ferrari, il pittore degli sportivi, nelle Sale Nicolini. Nelle Scuderie di Villa Panza sono esposte quaranta tele dell'artista bolognese Giorgio Morandi (1890-1964).

Voluta congiuntamente dal FAI - Fondo per l'Ambiente Italiano - e dal MART di Rovereto, la mostra rende omaggio ad un artista molto riservato, che ha sempre lavorato nel volontario isolamento del suo studio ma che, anche se non ha compiuto grandi viaggi, non è rimasto lontano dal dibattito intellettuale e dal confronto con gli altri artisti del suo tempo. In mostra i quadri sono raggruppati per genere e disposti in sequenza per offrire all'osservatore l'opportunità di esaminare tutto l'iter creativo.



Si entra subito in contatto con l'artista con l'Autortratto del 1924: qui la gamma cromatica ancora ottocentesca, mette in evidenza il suo carattere di ombroso intimismo. Sono solo due i soggetti preferiti dal pittore e nei quali trasferisce la sua intera

vita: i paesaggi e le nature morte. E se nei paesaggi, d'ispirazione cézanniana, s'intravedono quelle parti di città o di paese che forse nessuno prima aveva considerato - la Bologna di via



Fondazza o i campi di Grizzana - è grazie a quella misteriosa bellezza fatta di vuoti, di volumi ridotti e semplificati, di linee d'orizzonti e di pochi alberi, che traspare l'altissima poesia popolata di solitudine e sorretta da quello spirito riformista che percorre il tempo.

L'altro tema caro a Morandi sono i gruppi di bottiglie, vasetti, brocche, alzate, cose semplici che l'artista ha messo da parte nello studio. In mostra sono presenti opere realizzate con gli oggetti più comuni, vasi, caffettiere, fiori e conchiglie che, disposti sul tavolo, diventano i veri protagonisti della scena. Intorno a questi oggetti l'aria si fa evanescente e l'atmosfera pare muoversi. Contemplare questi quadri dà origine ad una sensazione incomparabile quando ci si rende conto che le cose vibrano in una luce immobile. Giorgio Morandi è un artista sui generis, dal percorso tutto personale, che ha ottenuto molti riconoscimenti ed è stato invitato ad importanti mostre nei più esclusivi ambienti internazionali.

Notizie utili:  
40 capolavori da Raccolte pubbliche e private  
Varese - Villa e Collezione Panza - Piazza Litta 1  
Fino al 11 gennaio 2009  
Orari: 10/18 tutti i giorni escluso lunedì non festivi  
Ingresso comprendente mostra, Villa e Collezione Permanente € 10 intero; € 5 ridotto  
Catalogo Skira  
Info: 0332.283960 - faibiumo@fondambiente.it